

Szczegółowa Specyfikacja Techniczna

D - 05.03.19

CIENKIE WARSTWY NA ZIMNO (TYPU „SLURRY SEAL”)

SPIS TREŚCI

1. WSTĘP.....	
2. MATERIAŁY	
3. SPRZĘT	
4. TRANSPORT	
5. WYKONANIE ROBÓT	
6. KONTROLA JAKOŚCI ROBÓT	
7. OBMIAR ROBÓT	
8. ODBIÓR ROBÓT	
9. PODSTAWA PŁATNOŚCI.....	
10. PRZEPISY ZWIĄZANE	

1. WSTĘP

1.1. Przedmiot OST

Przedmiotem niniejszej Szczegółowej specyfikacji technicznej (SST) są wymagania dotyczące wykonania i odbioru robót związanych z wykonaniem cienkiej warstwy uszczelniającej i/lub uszorstniającej z mieszanki mineralno-bitumicznej na zimno (typu „slurry seal”) układanej na istniejącej nawierzchni bitumicznej lub betonowej na drogach publicznych zarządzanych przez Burmistrza Miasta Kamienna Góra oraz na drogach wewnętrznych stanowiących własność Gminy w granicach administracyjnych miasta Kamienna Góra.

1.2. Zakres stosowania SST

Szczegółowa specyfikacja techniczna (SST) stosowanej jako dokument przetargowy i kontraktowy przy zlecaniu i realizacji robót na drogach wymienionych w pkt 1.1

1.3. Zakres robót objętych SST

Ustalenia zawarte w niniejszej specyfikacji dotyczą zasad prowadzenia robót związanych z wykonaniem i odbiorem uszczelniającej i/lub uszorstniającej cienkiej warstwy nawierzchni z mieszanki mineralno-bitumicznej na zimno, wykonywanej na nawierzchniach dróg obciążonych ruchem KR1 ÷ KR4, które z powodu małej zawartości lepiszcza lub zaprawy bitumicznej są nadmiernie porowate i nieuszczelne, lub które z powodu nadmiaru lepiszcza lub zaprawy bitumicznej na powierzchni warstwy ścieralnej, bądź z powodu wypolerowania ziarn grys, wykazują nieodpowiednie właściwości przeciwpoślizgowe.

Warstwy z mieszanek mineralno-bitumicznych na zimno mogą być stosowane również do wypełniania kolein oraz w celu poprawy jednorodności tekstury i estetyki ścieralnej warstwy nawierzchni, a także jako warstwy ścieralne nawierzchni dróg i placów.

1.4. Określenia podstawowe

1.4.1. Mieszanka mineralno-bitumiczna na zimno (zwana dalej mieszanką mineralno-emulsyjną) - sporządzona i układana na zimno mieszanka kruszywa, wody, emulsji asfaltowej i dodatków.

1.4.2. Podłoże - element nawierzchni, na którym wykonywana jest cienka warstwa z mieszanki mineralno-emulsyjnej. W przypadku uszczelnień nawierzchni, podłożem jest najczęściej warstwa ścieralna z mieszanki mineralno-asfaltowej. Podłoże powinno posiadać odpowiednią nośność, pochylenie oraz wyremontowane ubytki, wyboje oraz spękania i otwarte spoiny.

1.4.3. Czas otwarcia do ruchu - czas od momentu ułożenia warstwy mieszanki mineralno-emulsyjnej do momentu poddania jej działaniu ruchu drogowego.

1.4.4. Rozpad mieszanki mineralno-emulsyjnej - okres nieodwracalnego procesu, w czasie którego zachodzi koalescencja emulsji.

Koalescencja emulsji (łączenie się kropelek asfaltu w większe krople) jest fazą rozpoczynającą nieodwracalny proces rozpadu emulsji, zachodzący w obecności kruszywa i prowadzący do całkowitego wydzielenia asfaltu z emulsji.

Po rozpadzie mieszanki mineralno-emulsyjnej:

- nie jest możliwe jej mieszanie,
- bibuła lekko dociśnięta do nawierzchni nie plami się.

1.4.5. Czas rozpadu mieszanki mineralno-emulsyjnej (po wymieszaniu jej składników) - czas upływający od momentu ułożenia jej na podłożu do momentu zakończenia jej rozpadu.

1.4.6. Pozostałe określenia podstawowe są zgodne z obowiązującymi, odpowiednimi polskimi normami i z definicjami podanymi w OST D-M-00.00.00 „Wymagania ogólne” pkt 1.4.

1.5. Ogólne wymagania dotyczące robót

Ogólne wymagania dotyczące robót podano w OST D-M-00.00.00 „Wymagania ogólne” pkt 1.5.

2. MATERIAŁY

2.1. Ogólne wymagania dotyczące materiałów

Ogólne wymagania dotyczące materiałów, ich pozyskiwania i składowania, podano w OST D-M-00.00.00 „Wymagania ogólne” pkt 2.

2.2. Emulsja asfaltowa

Do wytwarzania mieszanki mineralno-emulsyjnej przeznaczonej na cienkie warstwy uszczelniające i/lub uszorstniające wytwarzane i wbudowywane na zimno, należy stosować specjalne kationowe emulsje asfaltowe niemodyfikowane wolnorozpadowe klasy K3 lub modyfikowane polimerami wolnorozpadowe klasy K3 60SS wg EmA-99 [8].

Emulsja powinna posiadać aprobatę techniczną wydaną przez uprawnioną jednostkę. Emulsja powinna odpowiadać wymaganiom określonym w aprobacie technicznej.

Emulsję można magazynować w opakowaniach transportowych lub w stacjonarnych zbiornikach pionowych z nalewaniem od dna. Przy dłuższym składowaniu zaleca się stosowanie zbiorników pionowych. Nie należy nalewać emulsji do opakowań i zbiorników zanieczyszczonych materiałami mineralnymi.

Okres składowania emulsji modyfikowanych nie powinien przekraczać dwóch tygodni lub według wskazań producenta.

W przypadku składowania emulsji, dopuszcza się powstanie osadu łatwego do wymieszania, co nie wpływa na właściwości emulsji.

2.3. Dodatki specjalne

Jako dodatki do regulowania konsystencji i czasu rozpadu emulsji w mieszance mineralno-emulsyjnej stosuje się:

- cement portlandzki klasy 32,5 lub 42,5 według PN-B-19701 [2] (ew. wapno suchogaszone-hydratyzowane wg PN-B-30020 [3]), w ilości od 0,5 do 2,0%,
- regulator, tj. chemiczny środek powierzchniowo czynny, regulujący konsystencję mieszanki i jej stabilność do czasu ułożenia i wyprofilowania w przeznaczonym miejscu. Regulator powinien odpowiadać wymaganiom określonym przez producenta. Ilość dodawanego regulatora określa się na podstawie badań laboratoryjnych mieszanki ustalonej w receptce roboczej z użytych materiałów.

Przechowywanie cementu powinno odbywać się zgodnie z BN-88/6731-08 [7].

Regulator należy przechowywać w pojemnikach w sposób zabezpieczający go przed zanieczyszczeniem.

2.4. Woda

Jako wody zarobowej w mieszankach mineralno-emulsyjnych należy stosować wodę pitną odpowiadającą wymaganiom stawianym wodzie do produkcji betonu wg PN-B-32250 [4].

2.5. Kruszywo

W mieszance mineralno-emulsyjnej należy stosować kruszywo łamane granulowane klasy I, gatunku 1 wg PN-B-11112 [1] lub grysy i żwiry kruszone klasy I gatunku 1 wg WT CZDP [9].

2.6. Mieszanka mineralno-emulsyjna

Wybór uziarnienia mieszanki mineralnej zależy od obciążenia ruchem, dopuszczalnej prędkości ruchu oraz stanu zużycia i twardości istniejącej nawierzchni. Mieszanki od 0 do 2 mm i od 0 do 4 mm stosowane są na drogach obciążonych ruchem mniejszym od średniego i przy prędkościach ruchu poniżej 60 km/h, a mieszanki od 0 do 6 mm, od 0 do 8 mm i od 0 do 11 mm - na pozostałych drogach i przy prędkościach ruchu powyżej 60 km/h.

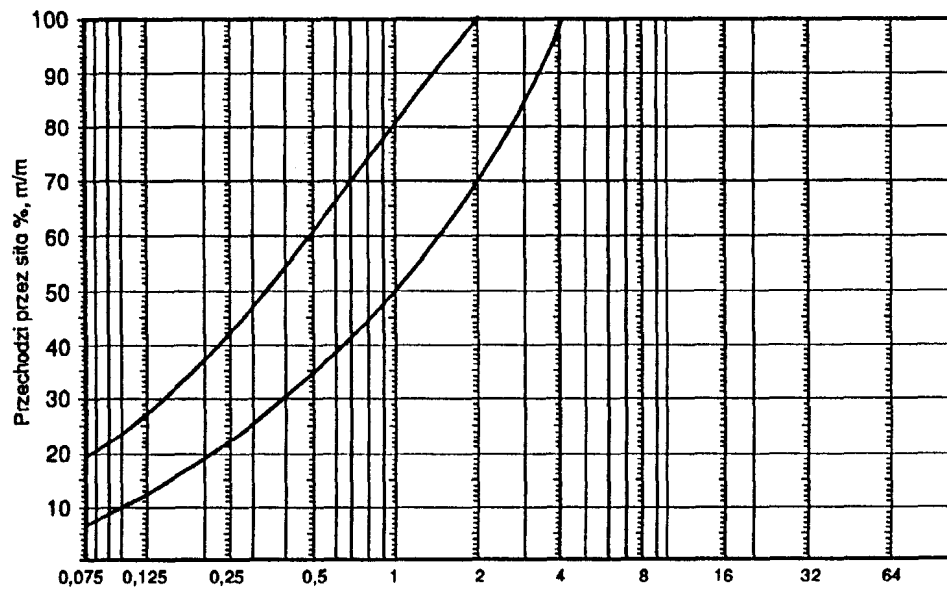
Wymagania dotyczące uziarnienia mieszanki mineralnej oraz zawartości lepiszcza dla poszczególnych rodzajów mieszanek podano w tablicy 1.

Tablica 1. Wymagania dotyczące uziarnienia mieszanki mineralnej oraz zawartości lepiszcza

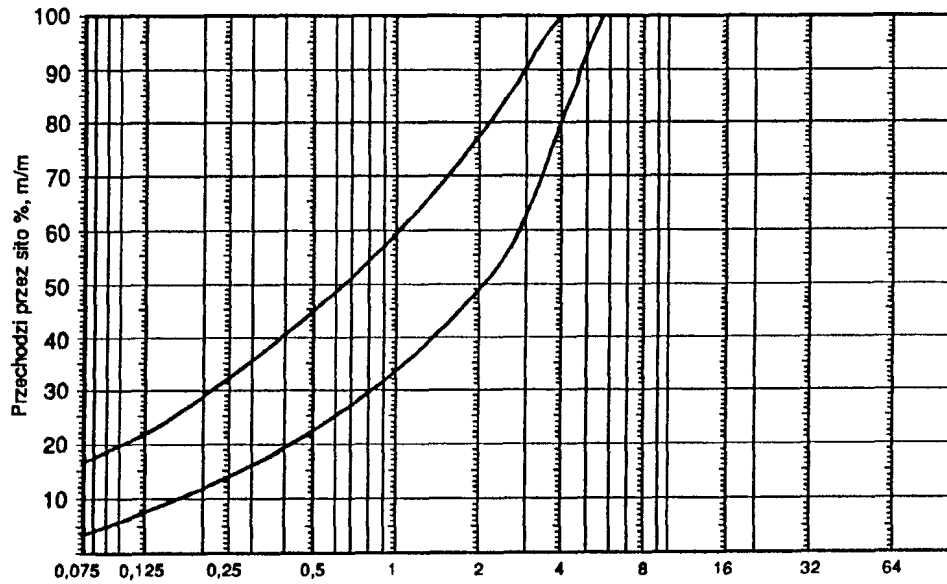
Lp.	Właściwości	Wymagania dla mieszanki					Metoda badania wg
		od 0 do 2 mm	od 0 do 4 mm	od 0 do 6 mm	od 0 do 8 mm	od 0 do 11 mm	
1	Uziarnienie: zawartość ziaren przechodzących przez sito, % m/m						PN-C-04501[5] metodą na sucho
	16,0 mm					100	
	11,2 mm				100	80-100	
	8,0 mm			100	85-100	55-95	
	6,3 mm		100	91-100	72-94	45-90	
	4,0 mm	100	80-100	70-95	50-80	30-75	
	2,0 mm	70-100	50-80	40-70	30-60	20-55	
	1,0 mm	50-80	35-60	25-50	20-45	15-40	
	0,075 mm	8-20	5-17	4-15	3-13	3-11	
2	Zawartość asfaltu wydzielonego z emulsji, % m/m w stosunku do całej mieszanki mineralno-emulsyjnej	7-9*	5,5-8*	5,5-8*	5-7*	5-6,5*	PN-S-04001[6] p.3.6.1 lub p.3.6.2

* Jeśli podstawowym zadaniem warstwy z mieszanki mineralno-emulsyjnej jest uszczelnienie istniejącego porowatego i zużytego podłoża (istniejącej nawierzchni) dopuszcza się podwyższenie zawartości asfaltu w mieszance o 3 % m/m.

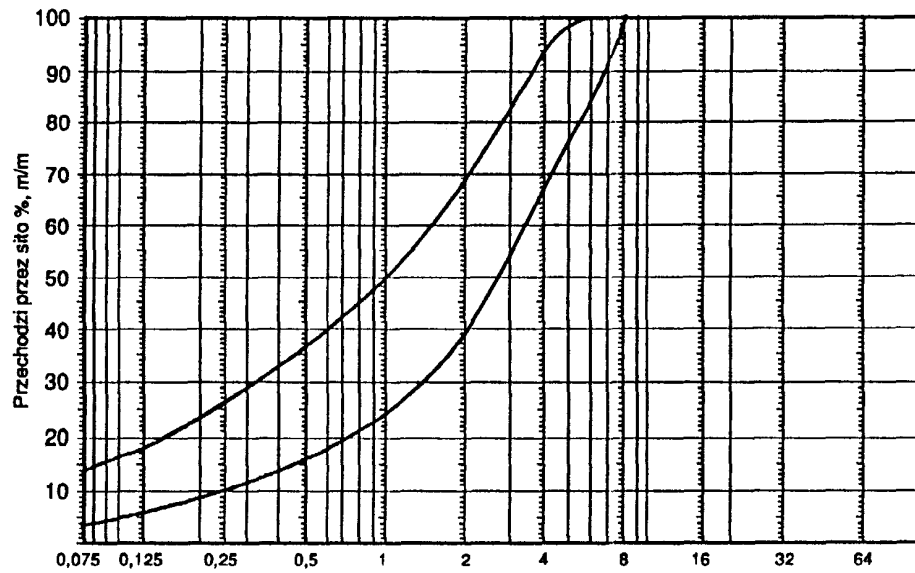
Zalecane krzywe dobrego uziarnienia podano na rysunkach od 1 do 5. Dopuszcza się inne krzywe uziarnienia mieszanki mineralnej, pod warunkiem posiadania aprobaty technicznej wydanej przez uprawnioną jednostkę.



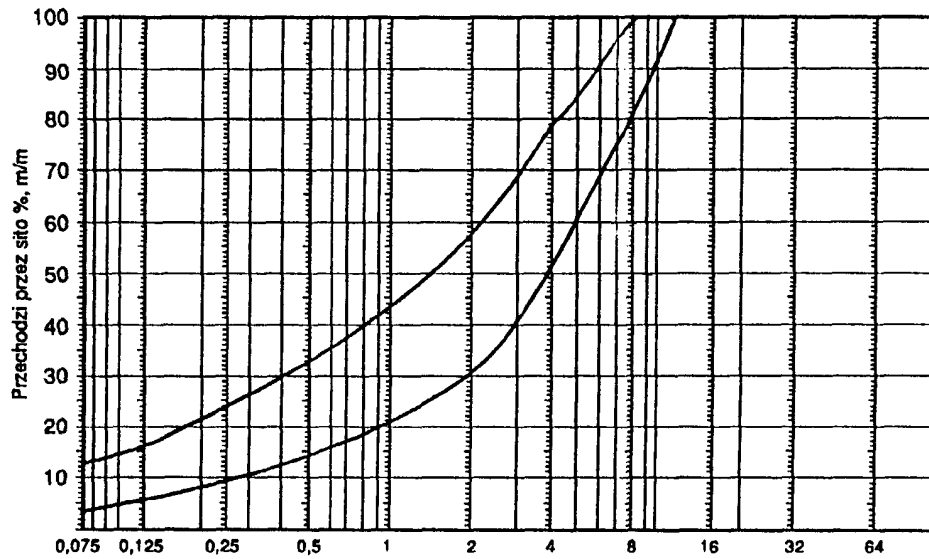
Rys. 1. Krzywa dobrego uziarnienia mieszanki od 0 do 2 mm



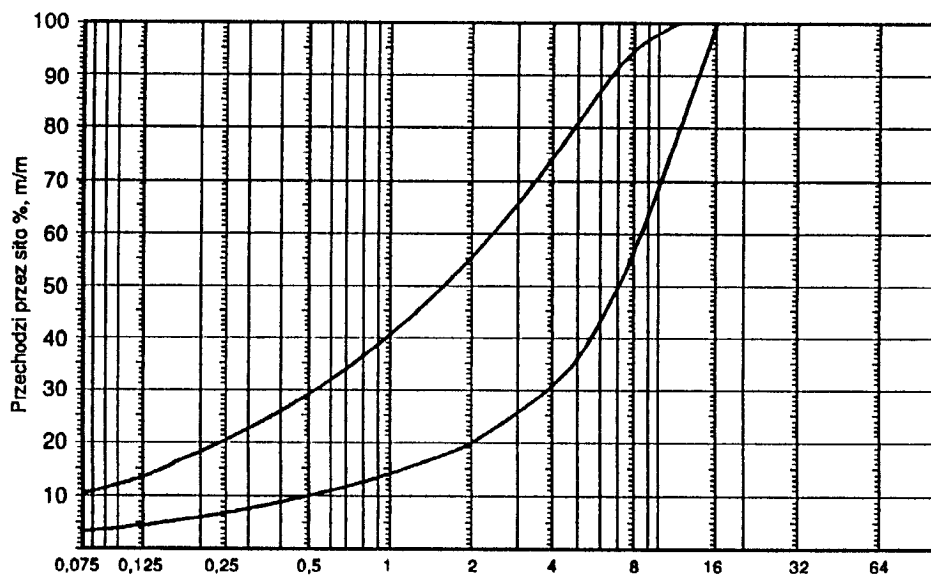
Rys. 2. Krzywa dobrego uziarnienia mieszanki od 0 do 4 mm



Rys. 3. Krzywa dobrego uziarnienia mieszanki od 0 do 6 mm



Rys. 4. Krzywa dobrego uziarnienia mieszanki od 0 do 8 mm



Rys. 5. Krzywa dobrego uziarnienia mieszanki od 0 do 11 mm

Skład wyprodukowanej i wbudowanej w nawierzchnię mieszanki mineralno-emulsyjnej nie powinien odbiegać od zaprojektowanego składu o wartości większe niż podano w tablicy 2.

Tablica 2. Dopuszczalne odchylenia mieszanki mineralno-emulsyjnej od zaprojektowanego składu

Lp.	Cecha	Dopuszczalne odchylenie
1	Zawartość asfaltu	$\pm 0,5 \%$
2	Zawartość ziarn mniejszych od 0,075 mm	$\pm 3,0 \%$
3	Zawartość ziarn od 0,075 do 2,0 mm	$\pm 5,0 \%$
4	Zawartość ziarn większych od 2,0 mm (łącznie z nadziarnem)	$\pm 7,0 \%$

3. SPRZĘT

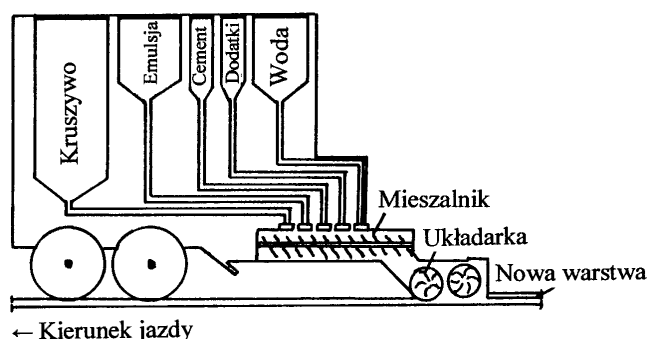
3.1. Ogólne wymagania dotyczące sprzętu

Ogólne wymagania dotyczące sprzętu podano w OST D-M-00.00.00 „Wymagania ogólne” pkt 3.

3.2. Urządzenie do rozkładania mieszanki mineralno-emulsyjnej

Wykonawca przystępujący do wykonania warstwy nawierzchni z mieszanki mineralno-emulsyjnej powinien wykazać się możliwością korzystania ze specjalnej maszyny (kombajnu) samobieżnej, spełniającej rolę wytwórni i rozkładarki o zasilaniu ciągłym (rys. 6) wyposażonej w:

- zasobnik główny na materiały odbierane z samochodu, ze zbiornikami: kruszywa, emulsji, cementu (lub wapna), dodatków (regulatorów) i wody,
- mieszalnik o działaniu ciągłym, wyposażony w co najmniej dwa mieszadła o pochylonych łopatkach,
- układarkę, o różnej szerokości układania.



Rys. 6. Schemat urządzenia do rozkładania mieszanki mineralno-emulsyjnej

Urządzenia dozujące powinny podawać w odpowiednich proporcjach kruszywo, cement (lub wapno), wodę z ewentualnymi regulatorami chemicznymi i emulsję do mieszalnika, gdzie składniki ulegają wymieszaniu.

Po otwarciu wylotu mieszalnika mieszanka mineralno-emulsyjna powinna być podawana w sposób ciągły do ciągniętej za mieszalnikiem układarki rozścielającej mieszankę na podłożu.

Skrzynkowa układarka może mieć różną szerokość roboczą, dostosowaną do potrzeb.

Szczeliny w układarce należy tak ustawić, aby mieszanka mineralno-emulsyjna (która posiada konsystencję płynnego szlamu) została ściągnięta (umieszczonymi w skrzyni) listwami gumowymi lub stalowymi zgodnie z profilem. Przy wbudowywaniu mieszanek od 0 do 8 mm i od 0 do 11 mm konieczne jest by rozkładarka była wyposażona w kilka listew ściągających, których położenie w płaszczyźnie pionowej jest ustawiane w zależności od wymaganej grubości warstwy. Skrzynka rozkładarki powinna być wyposażona w system mieszalników ślimakowych, które przemieszczają mieszaninę w kierunku poprzecznym i zapobiegają jej rozsegregowaniu się.

3.3. Szczotka mechaniczna

Szczotka mechaniczna jest wykorzystywana w procesie wykonywania warstwy z mieszanki mineralno-emulsyjnej dwukrotnie:

- do oczyszczenia warstwy nawierzchni, na której wykonuje się cieką warstwę z mieszanki,
- do usuwania luźnych ziaren kruszywa (nie związanych z lepiszczem) po wykonaniu warstwy, jeśli zastosowano suchy piasek łamany do posypania rozłożonej warstwy z mieszanki mineralno-emulsyjnej (p. 5.8).

Wskazane jest stosowanie urządzeń dwuszcotkowych. Jedna ze szcotek (zwykle pierwsza) powinna być wykonana z twardych elementów czyszczących i służyć do zdrapywania oraz usuwania zanieczyszczeń przylegających do czyszczonej warstwy. Druga powinna posiadać elementy czyszczące miękkie i służyć do zmiatania, a po wykonaniu warstwy uszorstniającej do usuwania niezwiązanych ziaren kruszywa.

W procesie czyszczenia nawierzchni powstaje zazwyczaj duże pylenie, co może być uciążliwe zarówno dla operatora, jak i otoczenia. Wskazane jest więc używanie szcotek wyposażonych w urządzenie odpylające.

4. TRANSPORT

4.1. Ogólne wymagania dotyczące transportu

Ogólne wymagania dotyczące transportu podano w OST D-M-00.00.00 „Wymagania ogólne” pkt 4.

4.2. Transport materiałów

Transport emulsji powinien odbywać się zgodnie z warunkami technicznymi EmA-99 [8].

Transport cementu powinien odbywać się zgodnie z BN-88/6731-08 [7].

Transport wapna powinien odbywać się zgodnie z PN-B-30020 [3].

Transport regulatorów konsystencji i stabilności mieszanki może się odbywać dowolnymi środkami transportu w pojemnikach producenta.

Woda może być dostarczana wodociągiem lub przewoźnymi zbiornikami wody.

Kruszywa można przewozić dowolnymi środkami transportu w warunkach zabezpieczających je przed zanieczyszczeniem, zmieszaniem z innymi materiałami, nadmiernym zawilgoceniem.

5. WYKONANIE ROBÓT

5.1. Ogólne zasady wykonania robót

Ogólne zasady wykonania robót podano w OST D-M-00.00.00 „Wymagania ogólne” pkt 5.

5.2. Warunki atmosferyczne

Warstwy z mieszanek mineralno-emulsyjnych powinny być wykonywane przy temperaturze podłoża (istniejącej nawierzchni) co najmniej 5°C.

Zaleca się przeprowadzenie prac w sezonie letnim. Jeżeli istnieje zagrożenie, że w ciągu 24 godzin mogą wystąpić przymrozki, to należy prace zatrzymać. Za optymalną należy uważać temperaturę powietrza od +15 do +25°C.

5.3. Podstawowe wymagania dotyczące wykonania warstwy z mieszanki mineralno-emulsyjnej

Cienkie warstwy na zimno z mieszanki mineralno-emulsyjnej mogą być układane przez Wykonawcę posiadającego odpowiednią wiedzę i doświadczenie w ich wytwarzaniu i wbudowywaniu.

Podłoże na którym ma być ułożona cienka warstwa z mieszanki mineralno-emulsyjnej powinno być dostatecznie mocne, nośne i równe.

5.4. Przygotowanie istniejącego podłoża (nawierzchni) do ułożenia cienkiej warstwy z mieszanki mineralno-emulsyjnej

Przed ułożeniem warstwy z mieszanki mineralno-emulsyjnej wszelkie uszkodzenia w postaci ubytków i wybojów o głębokości większej niż 2 cm należy naprawić techniką remontów cząstkowych (wg OST D-05.03.17 „Remont cząstkowy nawierzchni bitumicznych”).

Powierzchnia istniejącej nawierzchni powinna być starannie oczyszczona z luźnych ziaren i cząstek nawierzchni, zanieczyszczeń obcych i pyłów. Czyszczenie powierzchni powinno odbywać się z użyciem szczotki mechanicznej i może być przeprowadzone na mokro.

Bezpośrednio przed ułożeniem cienkiej warstwy z mieszanki mineralno-emulsyjnej powierzchnia podłoża może być wilgotna. Należy natomiast usunąć wszelkie zastoiska wody i kałuże.

Rozwarte pęknięcia i otwarte spoiny robocze powinny być uszczelnione (wg OST D-05.03.15 „Naprawa (przez uszczelnienie) podłużnych i poprzecznych spękań nawierzchni bitumicznych”).

Oznakowanie poziome wykonane z naklejonej folii lub termoplastów powinno być przed ułożeniem dywanika usunięte lub osłonięte (np. oklejone taśmą ochronną).

Włazy instalacyjne, kratki studzienek ściekowych, zasuwy itp. powinny być zasłonięte lub oklejone w celu zabezpieczenia przed zanieczyszczeniem.

5.5. Wybór uziarnienia mieszanki mineralno-emulsyjnej

Przy występujących deformacjach istniejącej nawierzchni - większych od 10 mm mierzonych pod łąką 4 metrową - należy wykonać dwie warstwy, przy czym wybór rodzaju mieszanki na warstwę wyrównawczą zależy od głębokości nierówności - przy większych nierównościach należy stosować mieszankę od 0 do 8 mm lub od 0 do 11 mm.

5.6. Wytwarzanie mieszanki

Mieszanka mineralno-emulsyjna powinna być wytwarzana na miejscu jej wbudowywania w specjalnej maszynie (wg p. 3) spełniającej rolę wytwórni i układarki.

Kruszywo łamane o dobranym uziarnieniu, załadowane do zbiornika maszyny powinno mieć wilgotność od 1% do 3%. Z oddzielnych zbiorników system dozujący powinien podawać w ustalonych proporcjach do bębna mieszalnika kruszywo, emulsję, wodę i specjalne dodatki regulujące czas rozpadu emulsji.

5.7. Wykonanie warstwy z mieszanki mineralno-emulsyjnej

Do wykonania warstwy z mieszanki mineralno-emulsyjnej można przystąpić tylko wtedy, gdy:

- warunki atmosferyczne odpowiadają wymaganiom podanym w p. 5.2,
- podłoże zostało przygotowane odpowiednio do wymagań podanych w p. 5.4.

Po ustaleniu parametrów dozowania składników i uruchomieniu urządzenia na początku odcinka robót rozpoczyna się wytwarzanie i jednocześnie wbudowywanie mieszanki.

Z mieszalnika maszyny, mieszanka o konsystencji ciekłej spływa grawitacyjnie do skrzyni układarki. Ruch postępowy maszyny z prędkością od 3 do 4 km/h umożliwia rozłożenie mieszanki warstwą o założonej grubości i szerokości w zależności od szerokości skrzyni. W trakcie układania mieszanki nie powinny występować przypadki segregacji składników mieszanki.

Robocze spoiny podłużne i poprzeczne, których nie da się uniknąć, muszą być bardzo starannie wykonane, aby uniknąć wad w miejscu ich połączenia.

Przy dwuwarstwowym układaniu mieszanki mineralno-emulsyjnej należy przestrzegać, by poszczególne złącza były przesunięte względem siebie.

Emulsja asfaltowa ulega rozpadowi w ciągu kilku minut po wytworzeniu mieszanki mineralno-emulsyjnej, przez kontakt z powierzchnią kruszywa. Kropelki wytrąconego asfaltu łączą się i tworzą błonkę lepiszcza na kruszywie, która otacza kruszywo i skleja je ze sobą. Proces rozpadu mieszanki mineralno-emulsyjnej powinien nastąpić dopiero po jej wbudowaniu. Charakteryzuje się on wydzieleniem wody z mieszanki.

Ułożoną warstwę można oddać do ruchu, gdy tylko mieszanka mineralno-emulsyjna ulegnie rozpadowi (w ułożonej warstwie) i nastąpi całkowite sklejenie się ziaren mineralnych, co następuje zwykle w okresie od 30 do 40 minut. Czas otwarcia jezdni do ruchu wynosi od 30 minut do 2 godzin. Pełną stabilność osiąga ułożona warstwa po całkowitym odparowaniu wody. Warstwa z mieszanki mineralno-emulsyjnej, wytworzona i rozłożona na zimno, nie wymaga zagęszczenia.

Dopuszcza się zagęszczanie walcem ogumionym warstwy ułożonej na dużych pochyleniach (np. na dużych przechyłkach łuków poziomych), przed jej stwardnieniem.

W strefie skrzyżowań, odcinków łuków poziomych, odcinków hamowania i przyspieszania, celowe jest posypanie ułożonej warstwy suchym piaskiem łamanym w ilości od 0,5 do 1,0 kg/m². Celowe jest też czasowe ograniczenie prędkości ruchu pojazdów po wykonanych warstwach do 40 km/h na okres od 1 do 3 dni (w zależności od warunków atmosferycznych). Przed usunięciem znaku ograniczenia prędkości ruchu konieczne jest oczyszczenie jezdni z luźnych ziaren kruszywa (użytego do posypywania) przy użyciu szczotki mechanicznej.

6. KONTROLA JAKOŚCI ROBÓT

6.1. Ogólne zasady kontroli jakości robót

Ogólne zasady kontroli jakości robót podano w OST D-M-00.00.00 „Wymagania ogólne” pkt 6.

6.2. Badania przed przystąpieniem do robót

Przed przystąpieniem do robót Wykonawca powinien uzyskać wymagane:

- aprobaty techniczne na materiały i technologię robót,
 - wyniki kontrolne badań materiałów,
- oraz wykonać sprawdzenie czasu rozpadu mieszanki mineralno-emulsyjnej o składzie zgodnym z receptą roboczą, z użyciem aktualnie stosowanych materiałów.

6.3. Badania w czasie robót

W czasie robót należy wizualnie oceniać:

- a) warunki pogodowe, w tym możliwość wystąpienia opadu w ciągu najbliższych godzin,
 - b) czystość istniejącej nawierzchni,
 - c) jednorodność wbudowanej mieszanki mineralno-emulsyjnej
- oraz kontrolować ilość wbudowanej mieszanki na jednostkę powierzchni, co każde 30 ton lub co każdy pełny załadunek zasobnika.

W czasie układania mieszanki należy pobierać do specjalnie przygotowanych pojemników (pojemności 0,5 l) próbki mieszanki przeznaczone do kontroli jej składu. Należy pobierać 3 próbki mieszanki mineralno-emulsyjnej na dzień roboczy dla każdej maszyny rozkładającej mieszankę, ale nie mniej niż jedną próbkę na każde 40 ton wbudowanej mieszanki. Próbkę należy pobierać co najmniej z 3 miejsc do jednego pojemnika. Masa próbki powinna wynosić 0,5 kg.

Wykonaną warstwę mieszanki mineralno-emulsyjnej należy sprawdzać w zakresie: wyglądu zewnętrznego, równości, tekstury, uziarnienia i zawartości asfaltu, grubości warstwy.

Wygląd zewnętrzny warstwy nawierzchni wykonanej z mieszanki mineralno-emulsyjnej po odparowaniu wody powinien wskazywać na następujące, oceniane makroskopowo, jej cechy:

- a) jednorodność powierzchni,
- b) strukturę szczelną w dolnej części warstwy,
- c) teksturę szorstką wytworzoną z wystających ziarn kruszywa,
- d) mocne osadzenie ziaren grysów w warstwie,

e) szczelne połączenie sąsiednich pasów i poprzecznych styków oraz szczelną obróbkę w obrębie urządzeń obcych.

Badanie równości poprzecznej przeprowadza się za pomocą łąty pomiarowej o długości 4 m co najmniej w dwóch losowo wybranych miejscach na hektometr, jeżeli jest to przez Zamawiającego wymagane, przy czym głębokość nierówności nie może być większa niż w pierwotnej nawierzchni (podłożu).

Równość podłużna i poprzeczna powinna spełniać wymagania OST D-05.03.05 „Nawierzchnia z betonu asfaltowego”.

Szorstkość wykonanej warstwy mierzona głębokością tekstury powinna być większa niż nawierzchni dotychczasowej. Jedynie w przypadkach wątpliwych zaleca się pomiar z użyciem przyczepki z blokowaniem kołem. Pomiar wykonuje się przy prędkości 60 km/h, po co najmniej 10 dniach od wykonania warstwy nawierzchni.

Kontrolę uziarnienia i zawartości asfaltu wykonuje się na próbkach pobranych w czasie wbudowywania, metodą ekstrakcji jak dla mieszanek mineralno-bitumicznych na gorąco (przed badaniem próbkę należy wysuszyć do stałej masy). Dopuszczalne odchyłki w składzie mieszanki w porównaniu do składu projektowanego nie powinny przekraczać wartości podanych w tablicy 3, zaś zawartość poszczególnych składników powinna się mieścić w granicach podanych w tablicy 2.

Grubość warstwy ścieralnej mierzy się na drodze, w trakcie wykonywania tej warstwy, posługując się w tym celu przymiarem liniowym. Średni wynik z 5-ciu pomiarów w miejscu wskazanym przez przedstawiciela Zamawiającego powinien być nie mniejszy od największego wymiaru ziarna mieszanki mineralnej i nie większy od 1,5 krotności tego wymiaru.

Średnia grubość warstwy może być oceniona na podstawie ilości wbudowanej mieszanki mineralno-emulsyjnej.

7. OBMIAR ROBÓT

7.1. Ogólne zasady obmiaru robót

Ogólne zasady obmiaru robót podano w OST D-M-00.00.00 „Wymagania ogólne” pkt 7.

7.2. Jednostka obmiarowa

Jednostką obmiarową jest m² (metr kwadratowy) wykonanej cienkiej warstwy z mieszanki mineralno-emulsyjnej.

W odniesieniu do warstwy wyrównawczej jednostką obmiaru może być kilogram wbudowanej mieszanki mineralno-emulsyjnej w nawierzchnię.

8. ODBIÓR ROBÓT

8.1. Ogólne zasady odbioru robót

Ogólne zasady odbioru robót podano w OST D-M-00.00.00 „Wymagania ogólne” pkt 8.

Roboty uznaje się za wykonane zgodnie z dokumentacją projektową, SST i wymaganiami Inspektora Nadzoru, jeśli wszystkie pomiary i badania z zachowaniem tolerancji wg punktu 6 dały wyniki pozytywne.

8.2. Odbiór robót zanikających i ulegających zakryciu

Odbiorowi robót zanikających i ulegających zakryciu podlegają:

- przygotowane podłoże w zakresie usunięcia uszkodzeń nawierzchni istniejącej (podłoża), tj. ubytków, wybojów, pęknięć itp.,
- oczyszczone podłoże (istniejąca nawierzchnia) z luźnych ziaren, cząstek, zanieczyszczeń obcych, pyłów oraz zastoisk wodnych i kałuży.

9. PODSTAWA PŁATNOŚCI

9.1. Ogólne ustalenia dotyczące podstawy płatności

Ogólne ustalenia dotyczące podstawy płatności podano w OST D-M-00.00.00 „Wymagania ogólne” pkt 9.

9.2. Cena jednostki obmiarowej

Cena wykonania 1 m² warstwy z mieszanki mineralno-emulsyjnej obejmuje:

- prace pomiarowe i roboty przygotowawcze,
- oznakowanie robót,
- dostarczenie materiałów i sprzętu na budowę,
- wykonanie warstwy z mieszanki mineralno-emulsyjnej zgodnie z dokumentacją projektową, SST i ewentualnie zaleceniami Inżyniera,
- pomiar i badania laboratoryjne,
- odtransportowanie sprzętu z placu budowy.